

Das Sozialprestige der Pflege

Vera Lux
Pflegedirektorin – MHH
Vorsitzende Niedersächsischer Pflegerat

21. Gesundheitspflege-Kongress, 3. und 4. November 2023, Hamburg

Altenpflege

Notfallpflege

Langzeitpflege

Ambulante Pflege

Krankenhauspflege

An- und
Zugehörigenpflege

SGB V

SGB IX

SGB XI

(Professionelle)
Pflege ist in aller
Munde!

Allerdings versteht
jeder etwas anderes
darunter...

Wir müssen differenzieren.....

Das Bild der Pflege in der Öffentlichkeit ist...

- noch immer in einem tradierten gesellschaftlichem Rollenbild verankert
- primär weiblich geprägt
- wenig ausdifferenziert „Pflegen kann jeder“
- im Kontext hauswirtschaftlicher Betreuung verortet
- stellt die Pflege in der „Opferrolle“ bzw. „Opferhaltung“ dar
- eine beruflich gering organisierte Profession (Kammer, Berufsverband, Gewerkschaft)
- das der Beruf im Niedriglohnsektor verankert ist
- das der Beruf als Heilhilfsberuf mit wenig Autonomie und Eigenständigkeit verstanden wird
- das es sich um einen Beruf mit hoher körperlicher als auch psychischer Belastung handelt
- das es keine oder nur wenige berufliche Perspektiven und Entwicklungsmöglichkeiten gibt

Das Bild der Pflege in der Öffentlichkeit ist...

- noch immer in einem tradierten gesellschaftlichem Rolle
- primär weiblich geprägt
- wenig ausdifferenziert „Pflegen kann jeder“
- im Kontext hauswirtschaftlicher Betreuung verortet
- stellt die Pflege in der „Opferrolle“ bzw. „Opferhaltung“
- eine beruflich gering organisierte Profession (Kammer, Ber
- das der Beruf im Niedriglohnsektor verankert ist
- das der Beruf als Heilhilfsberuf mit wenig Autonomie und Eigenständigkeit verstanden wird
- das es sich um einen Beruf mit hoher körperlicher als auch psychischer Belastung handelt
- das es keine oder nur wenige berufliche Perspektiven und Entwicklungsmöglichkeiten gibt

*Pflege:
Niedriges Sozialprestige in
der Gesellschaft.*

Bedeutung „Sozialprestige“

Prestige

[prɛ'sti:ʒ; das; französisch]

Ansehen, Geltung; soziales Prestige, Sozialprestige, das Ansehen, das dem Inhaber einer sozialen Position aufgrund ihrer der Erwartung entsprechenden Ausfüllung entgegengebracht wird.

Quelle: <https://www.wissen.de/lexikon/prestige>

Status, sozialer

[lat.] Soziologischer Begriff für die (hohe oder niedere) soziale Stellung bzw. Wertschätzung, die einer Person zukommt. Zu unterscheiden sind zugesagte S. (z. B. durch Leistung erzielt), S.-Symbole (z. B. Verhaltensweisen (z. B. Großzügigkeit), die anderen in der Regel (z. B. gewünschte) Persönlichkeit Auskunft geben (sollen).

Quelle: Schubert, Klaus/Martina Klein: *Das Politiklexikon*
Lizenzausgabe Bonn: Bundeszentrale für politische Bildung

Bedeutung

- ✓ Geltung, die eine Person, Gruppe oder Institution in den Augen anderer genießt oder anstrebt und auf deren Wahrung sie bedacht ist

BEISPIELE:

ein soziales, politisches, sportliches **Prestige**

das **Prestige** einer Regierung, Partei, Persönlichkeit

jmds. **Prestige** leidet, ist gefährdet

... [8 weitere Beispiele](#)

Etymologie

Etymologisches Wörterbuch (Wolfgang Pfeifer)

Prestige n. 'Blendwerk, Gaukelei' (1. Hälfte 19. Jh.), 'Einfluß, Ansehen, Geltung' (2. Hälfte 19. Jh.), in beiden Bedeutungen Übernahme von frz. *prestige* m., das auf spätlat. *praestīgium* n. (neben häufigerem lat. *praestīgia* f.) 'Gaukelei, Blendwerk' zurückgeht.

Thesaurus

www.openthesaurus.de (11/2022)

› Synonymgruppe

↗ [\(guter\) Ruf](#) · ↗ [Ansehen](#) · ↗ [Bild](#) · ↗ [Image](#) · ↗ [Leumund](#) · ↗ [Namen](#) · Prestige · ↗ [Renommee](#) · ↗ [Reputation](#) · ↗ [Stellung](#)

› Synonymgruppe

↗ [Achtung](#) · ↗ [Ansehen](#) · ↗ [Autorität](#) · ↗ [Bedeutung](#) · ↗ [Einfluss](#) · ↗ [Geltung](#) · ↗ [Hochachtung](#) · Prestige · ↗ [Renommee](#) · ↗ [Wertschätzung](#) · ↗ [Würdigung](#) • ↗ [Standing](#) engl.

Wortspiele

Prestige

Prestigeobjekt

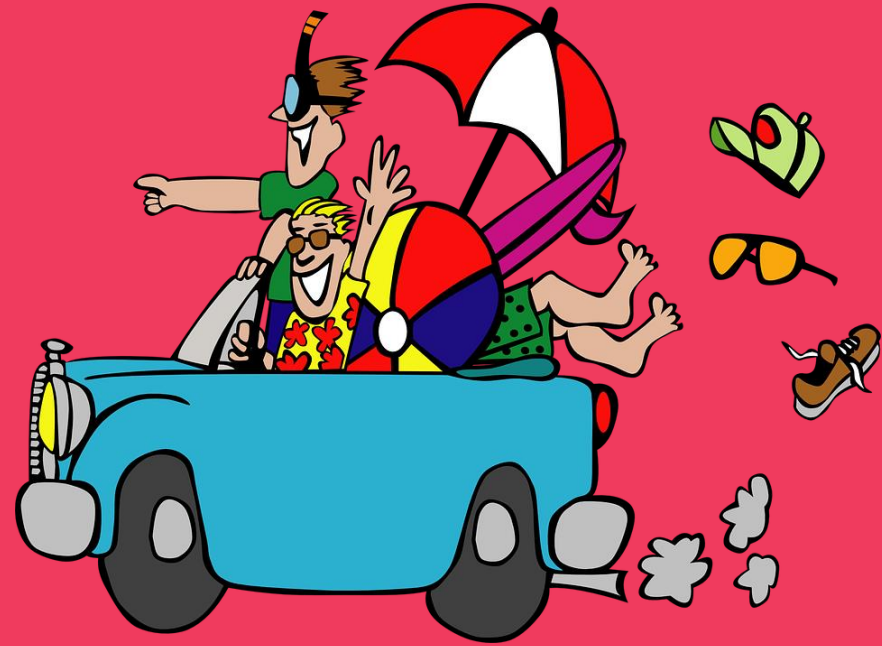
Prestigeprojekt

Prestigeträchtig

Prestigesache

Prestigeverlust

Prestigegewinn



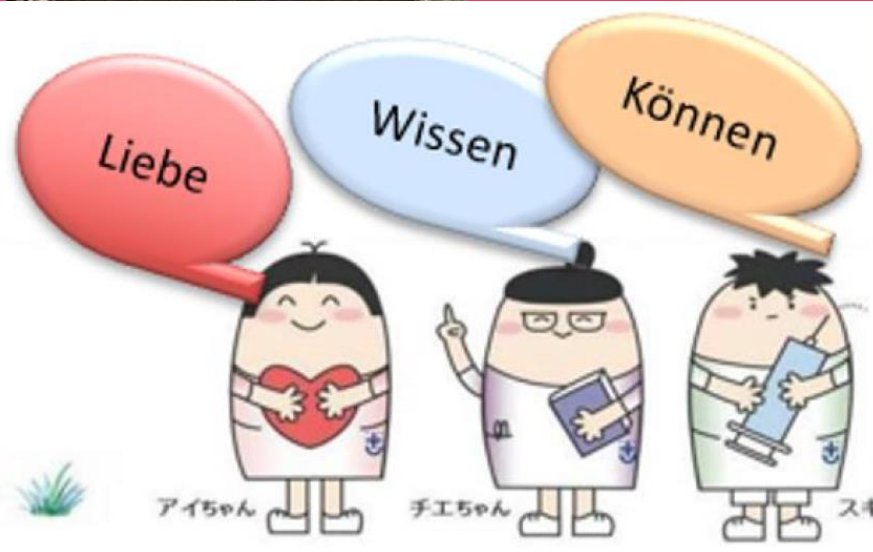
Mein Auto, mein Haus, meine Uhr, mein Hobbys...

Statussymbole in der Gesellschaft



Beispiele:
← China / Japan
Deutschland →

Berufliche Statussymbole



<https://www.youtube.com/watch?v=UCNQZh6LoXc> (Ein Podcast zum Berufsstolz von German Quernheim)

Beispiel International:

Werbung um Pflegefachpersonen am Flughafen Tokushima!

Japan, im Juli 2023

Andere Länder andere Sitten.

医師、看護師の転職は
日本メディスタッフに
お任せください

0120-182-512 24時間対応
jms@nihon-medistaff.co.jp

加盟機関
全国労働衛生団体連合会、東京商工会議所、習志野商工会議所、上海日本商工クラブ他

業務実績
健康医診断会場における健診サポート業務(年間約30万人)
コロナワクチン接種弊社看護師による接種人数約300万人(2022年7月迄予定)
※弊社代表取締役 久保和彦 徳島県立城南高校卒

12. Mai
Internationaler Tag der Pflege



Pflege in Deutschland:



Professionelles Pflegeverständnis



Definition der Pflege – International Council of Nurses ICN

Pflege* umfasst die eigenverantwortliche Versorgung und Betreuung, allein oder in Kooperation mit anderen Berufsangehörigen, von Menschen aller Altersgruppen, von Familien oder Lebensgemeinschaften, sowie von Gruppen und sozialen Gemeinschaften, ob krank oder gesund, in allen Lebenssituationen (Settings). Pflege schließt die Förderung der Gesundheit, Verhütung von Krankheiten und die Versorgung und Betreuung kranker, behinderter und sterbender Menschen ein. Weitere Schlüsselaufgaben der Pflege sind Wahrnehmung der Interessen und Bedürfnisse (Advocacy), Förderung einer sicheren Umgebung, Forschung, Mitwirkung in der Gestaltung der Gesundheitspolitik sowie im Management des Gesundheitswesens und in der Bildung.

Original unter www.icn.ch/definition.htm

* Pflege meint hier professionelle Pflege durch eine/n Altenpfleger/in, Gesundheits- und Kinderkrankenpfleger/in oder Gesundheits- und Krankenpfleger/in



International
Council of Nurses

**DER ICN-ETHIKKODEX
FÜR PFLEGEFACHPERSONEN**

ÜBERARBEITET 2021

Neuausrichtung der Profession Pflege im Sinne eines wertebasierten Gesundheitssystems:

- ✓□ Es braucht Behandlungsprozesse auf Basis einer konsequenten Patientenzentrierung.
- ✓□ Es braucht ein pflegeorientiertes Bildungskonzept, welches die differenzierten Qualifikationen vermittelt.
- ✓□ **Ausdifferenzierte Kompetenzen** sind Voraussetzung für **unterschiedliche Entscheidungsbefugnisse**.
- ✓□ Es braucht klare Führung, um diesen Anspruch zu realisieren.
- ✓□ Die Schaffung einer solchen Struktur liegt in der **Verantwortung der Pflege** selbst.
- ✓□ Neue Rollenverteilung zwischen den Professionen/Berufsgruppen verlangt Veränderung **in der Organisation selbst.**

Vision eines Stufenmodells

Pflegeausbildung/-Studium →
Aufbauend, Durchlässig und mit
Entwicklungsperspektiven

(Rollen-)
Profilschärfung auf
jedem DQR-Niveau!

Promotion
= DQR 8

Masterstudium Pflege
= DQR 7

4-jähriges Bachelorstudium Pflege
= DQR 6

2-jährige generalistische Pflegeassistentenausbildung
= DQR 3

An- und Zugehörigenpflege, Laienpflege, Hilfskräfte, Hauswirtschaft

Vom Hauptschulabschluss bis hin zur Habilitation!

Was braucht es, um der Pflege mehr Prestige zu verschaffen?

VON DER POLITIK:

- Profilschärfung gemäß DOR-EQR
- Klare Rollenbeschreibung und Festlegung der Aufgaben je Ausbildungsniveau
- Übertragung von Heilkunde im Rahmen der Substitution
- Klärung der berufsrechtlichen und haftungsrechtlichen Verantwortung
- Umverteilung von Aufgaben in der Gesundheitsversorgung/im Gesundheitssystem
- Schaffung eines Leistungsrechts für die Pflege

VON DER PROFESSION PFLEGE:

- Hohe Fachkompetenz, lebenslanges Lernen
- Wahrnehmung von komplexen Aufgaben mit eigenständiger Entscheidungsbefugnis
- Hohe Patientenorientierung und Organisation von Prozessen entlang der Behandlungspfade (sektorenübergreifend)
- Konsequenter Ausbau digitaler Anwendungen in der Pflege/im Versorgungsprozess
- Integration von Technik „Mensch und Maschine“
- Karrierepfade / Perspektiven für die Pflege

Für eine gesunde Gesellschaft und ein würdevolles Altern braucht es eine bedarfsgerechte und **qualitativ hochwertige Medizin und Pflege**.

Pflege hat jetzt die **Chance**, über mehr Autonomie und Verantwortung einen Zugewinn an **Prestige** zu erlangen.

Die **Verantwortung** dafür liegt bei der **Pflege selbst**.

Kontakt:

Vera Lux
Pflegedirektorin MHH/GF Pflege
Medizinische Hochschule Hannover
Carl-Neuberg-Straße 1
30625 Hannover

lux.vera@mh-hannover.de

Phone 0511/532 26 26